

An
Architecture
School
for
Zurich

An Architecture School for Zurich
Master Thesis FS16, Theme B

Special Thanks to D-ARCH
and Željko Medved

Content

Introduction 9

The Brief 15

The Site 17

The Programme 25

Deliverables and Key Dates 33

Given Information 35

Supplementary Subjects 37

Studio Tom Emerson

Céline Bessire, Boris Gušić, Iela Herrling, Christoph Junk, Guillaume Othenin-Girard,
Philip Shelley, Lucy Styles, Thomasine Wolfensberger, Nemanja Zimonjić

ETH Zürich, Departement Architektur
HIL E 62.1, Stefano Franscini Platz 5, 8093 Zürich
www.emerson.arch.ethz.ch



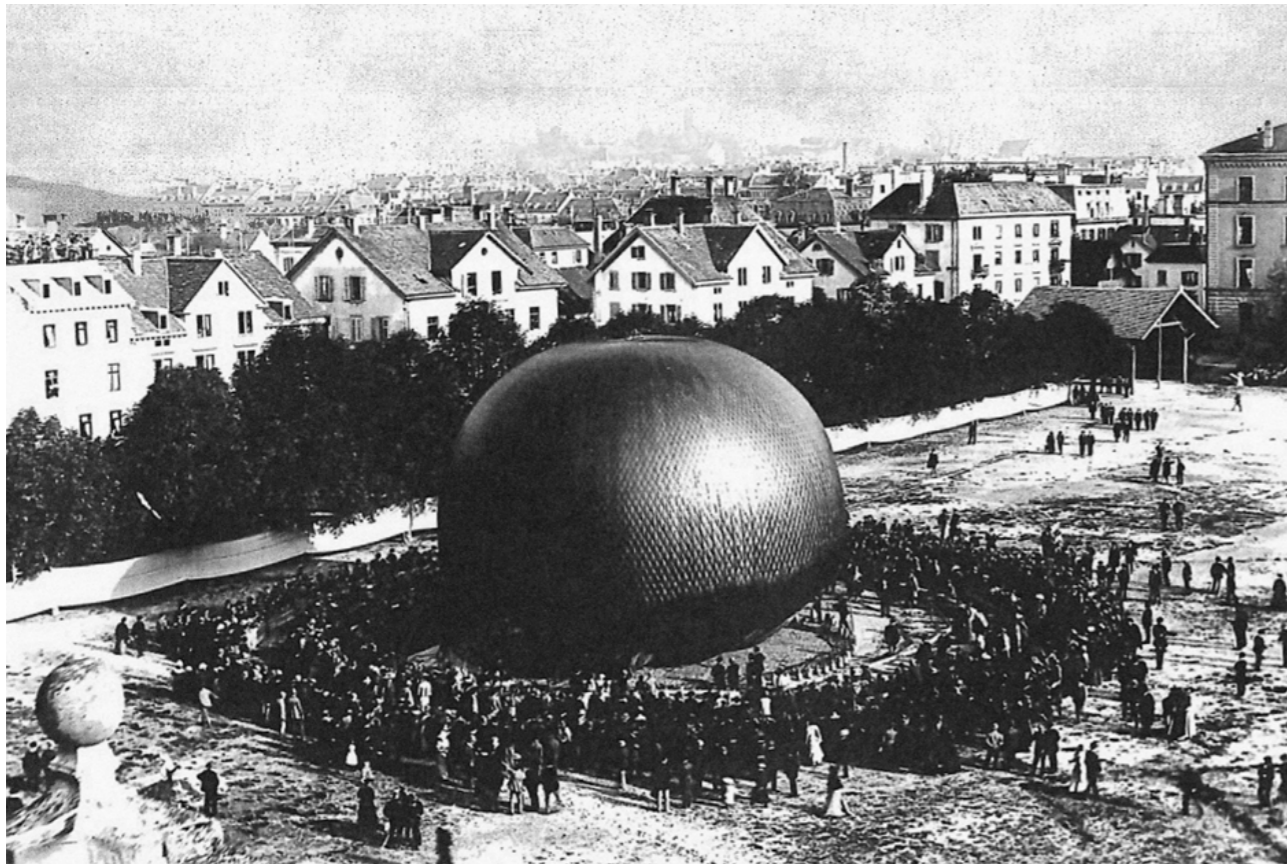
UND GELD

STINKT DOCH...



MAD
STINKT
AUCH
WIT...

... WED



Spelterini Balloon on Kasernenplatz, Photo: Breiting 1893

Introduction

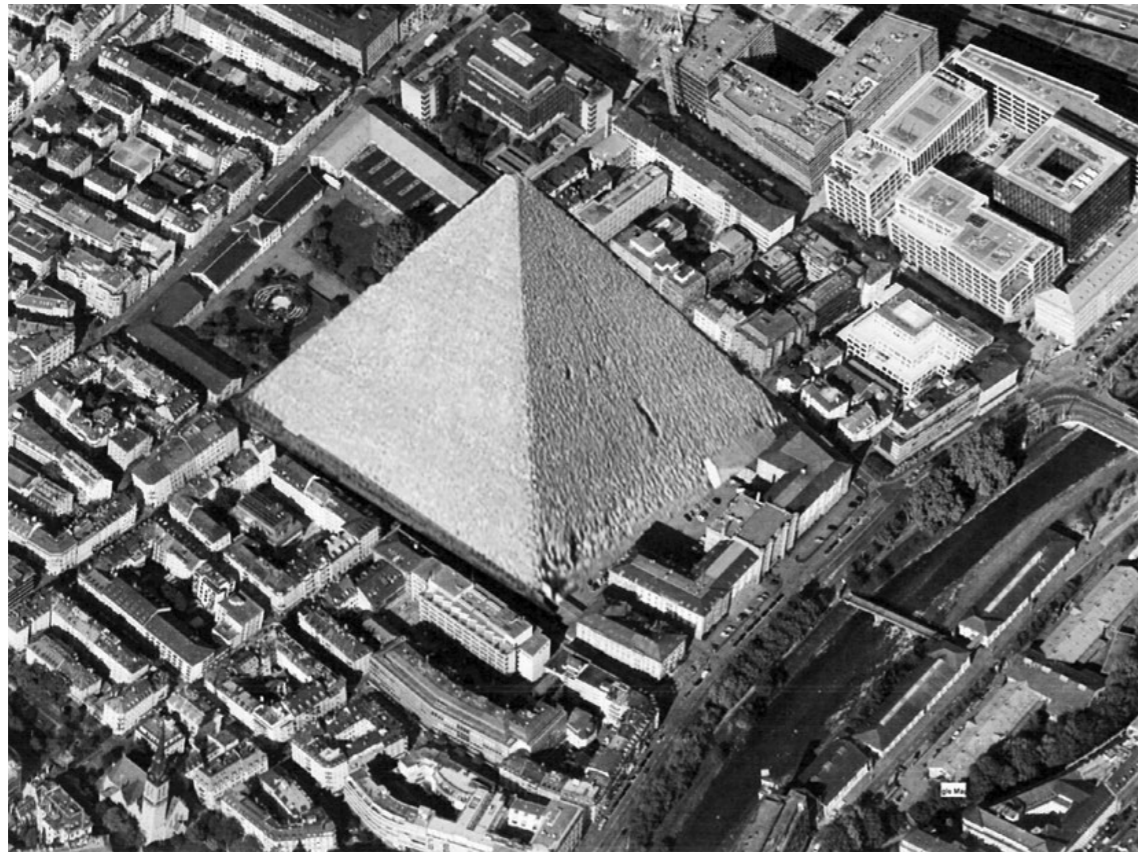
Today, in the centre of Zurich, the military and police are leaving one of the largest open spaces in the city after nearly a century and a half. Once the pioneering settlement that led the city outside the walls and across the river to Aussersihl, Kasernenareal now presents a civic question, rather than the civic fulcrum of the enlarged nineteenth, twentieth and twenty first century Zurich.

The value of the Kasernenareal has not gone unnoticed. As a fitting cultural institution to replace the military has not yet been found, theatres, temporary restaurants, community centres and workshops have started informally occupying unused spaces alongside the police as they wait to move into their new headquarters. The open parade ground is divided between a temporary detention centre and public space for circuses, festivals and demonstrations.

Beyond Kasernenareal, Zurich continues to expand westwards into the agglomeration combining commercial and institutional development; ZHDK has recently been consolidated into the huge Toni-Areal. On the other hand ETH, the city's largest cultural institution, continues to grow into new polycentric nodes within and beyond the city. At Hnggerberg Science City, the first and largest of ETH's extramural campuses, the Department of Architecture is considering the geography and logistics of moving over 20,000 square metres of academic facilities and a community of 3,000 people to allow for a major refurbishment of its current main building, HIL.

After the civil riots of the late 1960's, the Department of Architecture was moved from its position opposite the Hauptbahnhof in the city centre to the newly formed campus and a building originally designed for the chemistry department. In the past thirty years the department has transformed from active urban cultural institution into a rather more invisible, yet no less powerful, satellite. While the department's reputation and influence is global in reach, its visibility and consequent participation in the public life of the city has withdrawn.

On the eve of such powerful transformations in the city's fabric and in the department, is this not time to consider the return of the D-ARCH to the city centre, to the place most prepared and most in need of a significant cultural institution to protect and strengthen the architectural and civic core of Zurich?



Project idea, Thomas Friberg



Die ideologische Glasglocke hat die Kaserne unter Nachdenkenschutz gestellt. Bitte lüften!
in 'Nochmals: Kaserne wohin?', Benedikt Loderer, Hochparterre 3/2001, Illustration: Hannes Binder



'Das 35. Quartier', Martin Hofer, Wüest & Partner 2012



Hochparterre Wettbewerb, 'Ebbe und Flut' Peter Moor / André Meier, Zürich 2001



Black Mountain College, Science Building by Paul Williams, Dan Rice and Stan VanDerBeek 1949 - 1953

The Brief

Theme B proposes to relocate the department of architecture to Kasernenareal.

The Department of Architecture is currently located at ETH Hönggerberg Science City and ONA in Oerlikon, with the additional use of the small Gisel Studio within the city. At Hönggerberg, the HIL building is due for a major refurbishment and the small pavilion studios will be redeveloped in the near future to make space for new academic buildings.

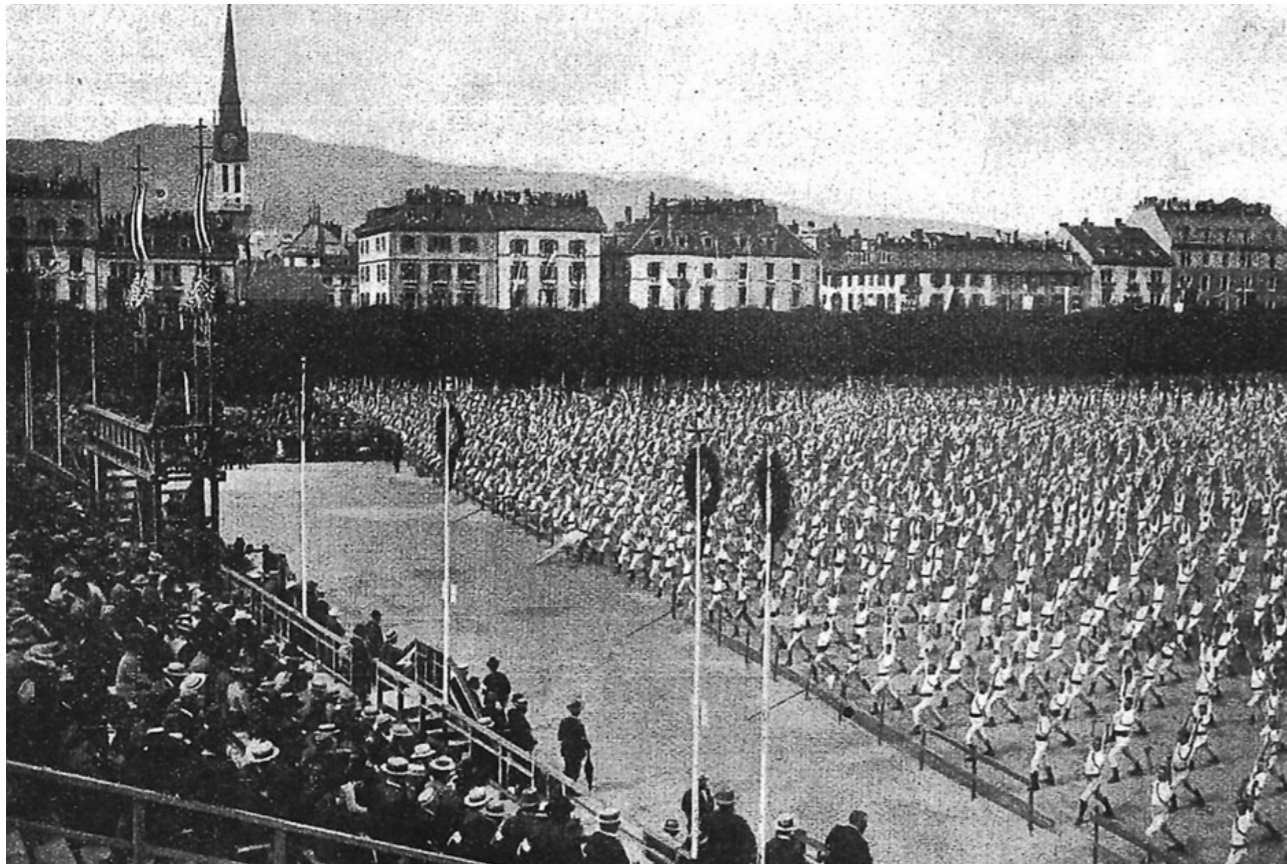
The department will have to relocate for the refurbishment. Whether temporary or permanent, moving the department is a major technical and cultural shift calling into question the fundamental purpose and values of an architectural education.

Returning the whole department to the city centre is the alternative that could extend its contribution to the social and creative life of the city. Kasernenareal offers far more space than is required for the teaching and research of the department, opening the possibility of extending the programme to include other public institutions associated with architecture and urbanism. An extended Architekturforum, exhibition hall, publisher, bookshop and more could be anchored by the department and bring together architectural discourse with the everyday life of the city.

The site covers approximately 63,000 square metres of ground. The existing buildings comprise of 35,000 to 40,000 square metres of internal space. The Department of Architecture requires around 21,000 square metres.

Re-use, restore, extend or replace Kasernenareal is a listed historic monument. Any intervention, whether by re-use, restoration, extension, or partial or complete replacement will bring forward critical issues about history and heritage. While each student is free to develop their own architectural and urban strategy, an understanding of the legal and cultural consequences of development must be clear.

Projects may consider the entire site and all the buildings and open space within it. However, proposals may also focus on the architectural potential of a single building within the Kasernenareal (or ensemble of buildings) without necessarily alternating the architecture or use of the whole. For example, the police building at the eastern end of the site could be large enough to accommodate the programme.



Eidgenössisches Turnfest 18. - 21.07.1903

The Site

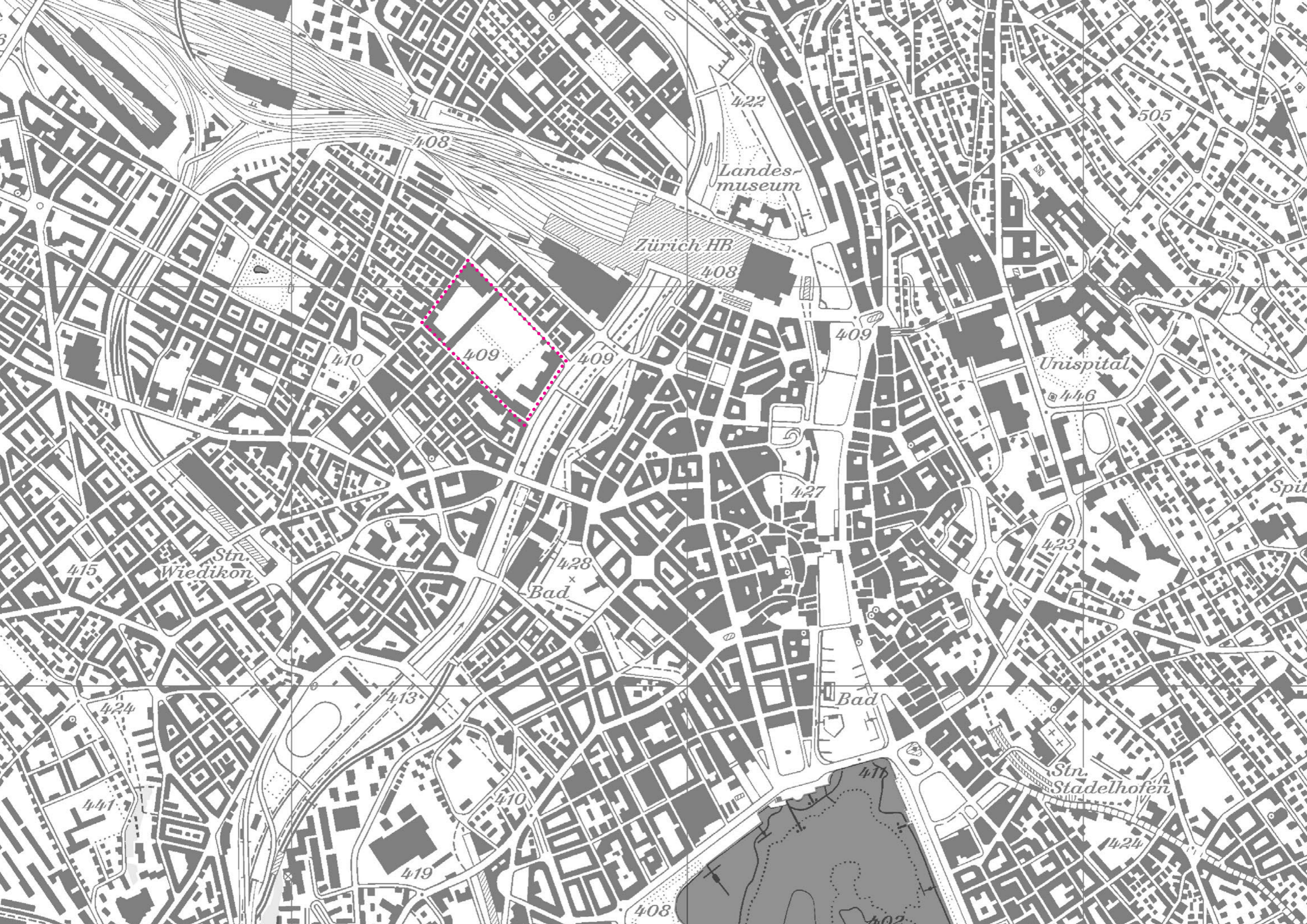
Kasernenareal was built between 1864 and 1876 as the first major settlement across the Sihl, to the west of the fortified city. Stables, barracks, armoury and ceremonial spaces were built around a parade ground and secondary courts modeled on the Kaserne in Thun, built shortly before. The nineteenth-century industrial city we know today as Aussersihl was quick to develop around Kasernenareal and the railways.

The army did not stay long in the Kaserne, and the site has been the subject of speculation for over two thirds of its life. Since 1911, hundreds of architectural proposals have anticipated the end of military occupation, creating a collection of scenarios to suit every political and architectural taste. High-density commercial development has been suggested as a plausible extension of the real estate market while artists' studios and performance spaces cater for the bohemian left. Several parks have been proposed, continuing the debate between the formal and informal landscape. Even the ludic periods of the late twentieth century are represented; a lake over the whole area (like Zurich needs a lake), the Great Pyramid of Giza in the parade ground or, strangest of all, a sample of medieval Niederdorf grafted over the open area. Each of these could have been a solution for contemporary Zurich. While the collected visions for Kasernenareal presented in the competitions and proposals over the past century display a varied imaginative field, they share a general disregard for what is already there, for the complex reality of architectural and social layers extending far beyond the military site. The Kaserne has generated and sustained a highly specific neighbourhood in the surrounding streets, dedicated in large part to the lascivious needs of the military.

Since the departure of the military, the social landscape continues to change; immigration and gentrification may be today's most conspicuous condition, but the nature and rate of change transform once again with Europaallee. A new cultural institution such as the Department of Architecture could be a powerful instrument of both change and resistance, alongside providing legal protection of the architectural heritage.

Open space

The ceremonial and utilitarian buildings that form the Kasernenareal remain the most significant architectural heritage in the neighbourhood, yet it may be argued that it is the open space they define that is the greatest asset to the city today. The parade ground is one of the largest open spaces of the city. Less representational than Sechseläutenplatz, it has been a site of celebration, protest and leisure. From Turnfests and hot air ballooning in the early years to May Day parties, Zurich Pride and the circus today, the potential of landscape, emptiness and public space should be considered as an equal to the built.



Landes-
museum

Zürich HB

Unispital

Str.
Wiedikon

Str.
Stadelhofen

Bad

Bad

408

408

505

410

409

409

409

446

415

427

423

428

424

413

410

410

424

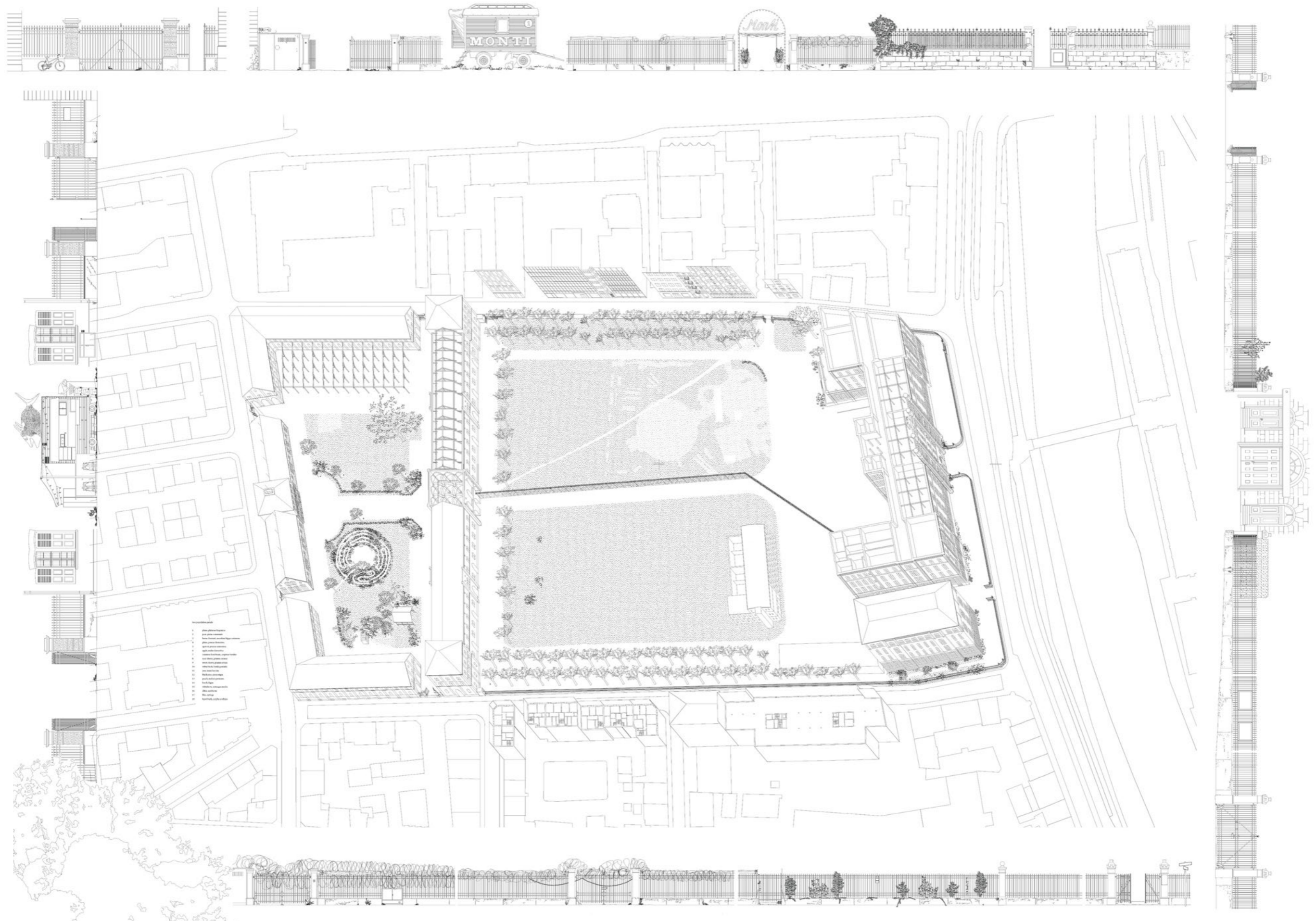
441

419

408



Photo by Runa Barbagelata and Deborah Andermatt, Studio Tom Emerson HS13



Survey drawing Kasernenareal, Studio Tom Emerson HS13



Canteen and Auditorium, Bauhaus Dessau, Walter Gropius 1925

The Programme

			m2	
Working Spaces				8'000
Studios for 1200 Students	6'500	1	6'500	
Workshops	1'000	1	1'000	
Temporary	500	1	500	
Lecture Halls				1'800
Conference Room	200	1	200	
Auditorium 350 people	400	2	800	
Auditorium 150 people	200	2	400	
Seminar Room 30 people	80	5	400	
Library				1'200
Library	1'200	1	1'200	
Offices 45 Professors				5'850
Office Professor	15	45	675	
Office Studio	100	45	4'500	
Meeting Room	15	45	675	
Department				275
Dean + Meeting Room	30	1	30	
Staff	15	3	45	
Teams (20 people)	200	1	200	
5 Institutes				75
Management + Secretary	15	5	75	
Associations				60
architektura	30	1	30	
AAA	30	1	30	
PHD				300
Office (30 people)	300	1	300	
gta				1'800
Exhibitions	500	1	500	
Offices	800	1	800	
Storage	500	1	500	
Services				2'200
Canteen + Kitchen	1'200	1	1'200	
Building Services	1'000	1	1'000	
Other uses to be considered				
gta Archive				
Architekturforum				
Publisher				
Bookshop				
Parking				
TOTAL m2				21'560



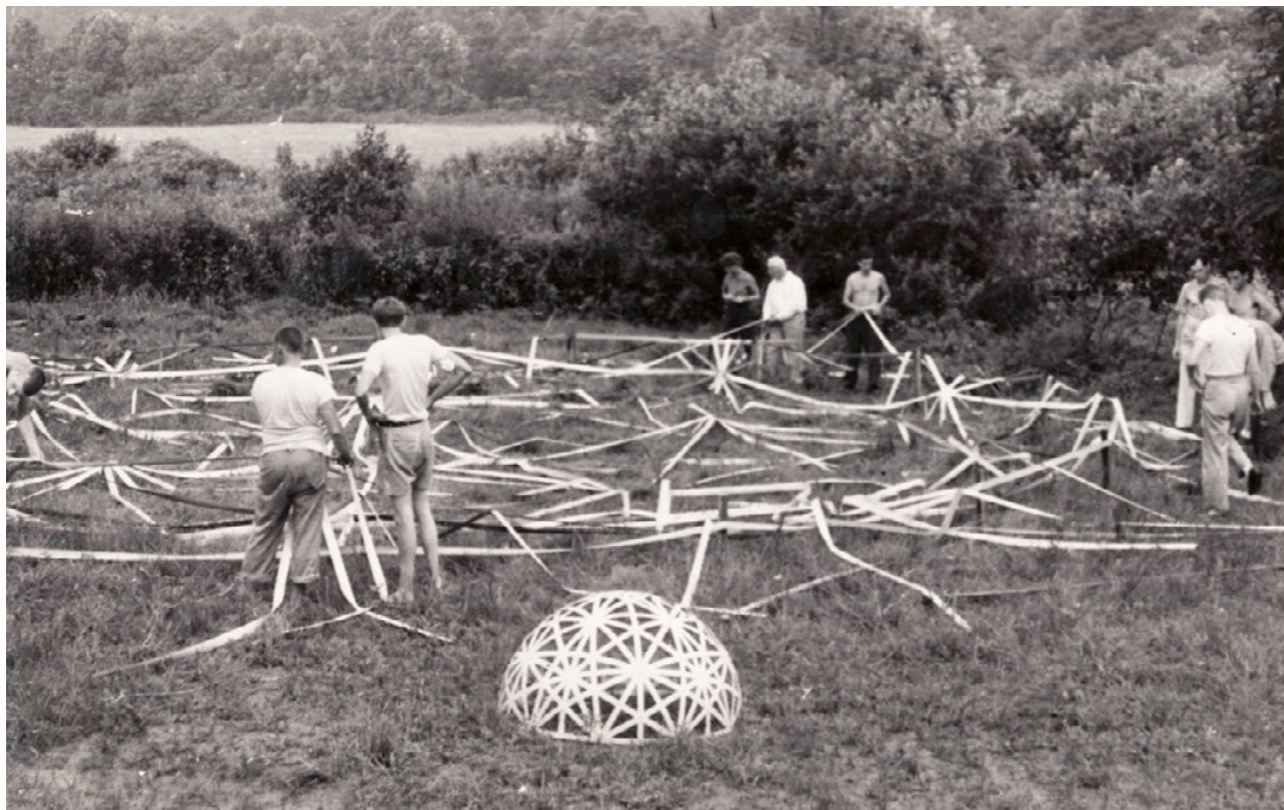
Photos by Diandra Germann and Sebastian Linsin, Studio Tom Emerson HS13



Photos by Laura Favre-Bully and Sarah Barras, Studio Tom Emerson HS13



Photo by Laura Favre-Bully and Sarah Barras, Studio Tom Emerson HS13



Black Mountain College, The Supine Dome by Buckminster Fuller 1948

Deliverables

Full description of the site and intervention(s) at 1:500.
Selected key room(s) or intervention(s) should be described at 1:50

Each candidate is encouraged to develop the means of representation appropriate to their proposal
(Plans, sections, elevations, internal and external images, text)

Attitudes to the treatment of heritage must be explicit.

Each candidate is encouraged to make physical models appropriate to the subject of study

Process book (A4 Portrait)
Including selected photographs, references, sketches, model photographs and drawings

Supplementary case studies at a larger scale.

Dokumentation der Tragkonstruktion gemäss Angaben des Begleitfachs Tragwerksentwurf auf Seite 44-45

Key dates

Monday, 22.02.2016, 5pm HIL E4
Presentation of Diploma Themes

Wednesday 24.02.2016, 2:45pm
Site Visit Kasernenareal
Meeting in front of main building Kasernenstrasse 49

Friday, 26.02.2016
Choice of Theme

Friday, 04.02.2016, 8am HIL A-level Delivery
Delivery of 1:500 Models

Thursday, 12.05.2016, 6:30pm ETH Zentrum
Submission of project



FAU, Architecture and Urbanism College of University of Sao Paulo
Vilanova Atigas 1969

Given Information

The following material can be downloaded from our server at www.emerson.arch.ethz.ch/resources
(please click on 'FS16 - Diploma - Kaserne' under 'Documents')

Master Thesis brief

Katasterplan amtliche Vermessung (DWG, DXF)

3D - Dachmodell LoD2 (DWG, DXF)

Plans of existing buildings:

- Kasernenstrasse 29, 49
- Kanonengasse 18, 18 a/b
- Zeughausstrasse 60

Archive Photos

Katasterauskunft Denkmalpflege

Chronologie der Entwicklungen 1975 - 2004

Hochparterre Kaserne Zürich: wohin? 1989

Hochparterre Kaserne Zürich: Nutzung gesucht, 2013

A 1:500 plaster model will be provided by the Chair

RENNIE
MACKINTOSH

A B C D E F G H I J K L M N O P

Q R S T U V W X Y Z

A B C D E F G H

I J K L M N O P Q R S T

U V W X Y Z

1 2 3 4 5 6 7 8 9 0

Supplementary subjects

Students may choose supplementary subjects ('Begleitfächer') from the following:

Konstruktion
BUK Dozentur Mettler / Studer

Sociology
Prof. Dr. Christian Schmid

Landscape Architecture
Prof. Günther Vogt and Prof. Christophe Girod

Structural Engineer
Prof. Dr. Philippe Block

History of Art and Architecture
Prof. Dr. Philip Ursprung

Begleitfach Konstruktion

BUK Dozentur Mettler / Studer

Zielvorstellung des Begleitfaches Konstruktion ist es, auf die Komplexität der Baurealität - soweit in der Schule möglich und in für das Projekt wichtigen Teilbereichen - bewusst und nachvollziehbar einzugehen, z.B. durch die Anwendung des im Studium und im Praktikum erarbeiteten Grundlagenwissens (wie Konstruktion, Materialkenntnisse, Tragstruktur, Bauphysik, Haustechnik, Ökologie, Ökonomie usw.)

im Arbeitsprozess zu berücksichtigen sind z.B.:

- eine bewusste Analyse
- das Denken in Varianten
- ein Umgang mit erhöhter Komplexität
- das konstruktive Entwickeln als Teil des Entwurfes
- das Gestalten mit realen Materialien,
- ein bewusster, auch gestalterischer Umgang mit dem konstruktiven Ort *: Sockel, Wand, Öffnung, Dach
- das Einbeziehen heutiger Auflagen wie Dämmvorschriften, Schallschutz, Raumakustik, Feuerpolizei

die konstruktive Bearbeitung soll nachvollziehbar sein, z.B.:

- Projektpläne, Perspektiven, Modelle, etc.
- Konstruktions-Pläne, -Modelle, -Skizzen, etc. (die auch die Gestaltung präzisieren)
- Ein Bericht, der den Arbeitsprozess dokumentiert

Die konkreten Anforderungen werden im Laufe der Projektbearbeitung, anlässlich einer Konstruktions-Zwischenkritik mit BUK und/oder nach der 2. Entwurfs-Zwischenkritik festgelegt.

* *Der konstruktive Ort* ist sowohl ein Lehrkonzept als auch ein Forschungsschwerpunkt. Mit diesem neuen Verfahren in der Konstruktionslehre am D-ARCH steht BUK in einer Tradition von Konstruktionslehrern der ETHZ, welche das architektonische Denken um die Dimension der technisch konstruktiven Grundlagen bereicherten.

Begleitfach Soziologie

Prof. Dr. Christian Schmid, Dr. Philipp Klaus, Caroline Ting

Thema und Fragestellung

Das Gebäude HIL an der ETH Höggerberg, das momentan den überwiegenden Anteil des Departements Architektur beherbergt, wird in naher Zukunft grössere Sanierungsmassnahmen benötigen, was einen zumindest temporären Auszug nach sich zieht. Die Masteraufgabe B schlägt vor, diese Situation zum Anlass zu nehmen, die Architekturschule auf das Kasernenareal zu verlegen. Im Begleitfach Soziologie untersuchen wir die Folgen und die Möglichkeiten, die sich aus einer Einbettung der Architekturschule ins Langstrassenquartier ergeben. Insbesondere fragen wir, welche funktionalen, räumlichen und sozialen Auswirkungen eine Architekturschule haben könnte. Welche Nutzungen und welche Akteure würde die Umgestaltung des Kasernenareals allenfalls verdrängen? Was könnte die Architekturschule bieten, um einen positiven Einfluss auf das Quartier zu haben? Welche Angebote können es ermöglichen, das Quartier in die Architekturschule zu holen?

Im Rahmen des Begleitfaches Soziologie unterstützen wir Sie mittels verschiedener Methoden bei der Situationsanalyse, bei der Analyse des Quartiers, und bei der Abschätzung des stadträumlichen Potentials der Projektes.

Aufgabe

Verfassen Sie einen schriftlichen Bericht, der die folgenden drei Teilaufgaben umfasst:

1) Situationsanalyse

Untersuchen Sie anhand von Beobachtungen und Interviews den Ist-Zustand des Kasernenareals. Analysieren Sie hierzu den Projektperimeter sowie die umliegenden öffentlichen Räume. Welche Nutzungen befinden sich bereits auf dem Areal? Welche Akteure sind hier anzutreffen? Was ist das stadträumliche Potential des Gebietes? In die anzuwendende Methodik wird in der ersten Besprechung eingeführt.

2) Analyse des Quartiers

Führen Sie anhand von Beobachtungen und Interviews eine Analyse einer ausgewählten urbanen Situation im Kreis 4 zwischen Sihl und Langstrasse durch. Treffen Sie Aussagen über die aktuellen Entwicklungsprozesse und die Bedürfnisse der Anwohnerinnen und Anwohner sowie der Nutzerinnen und Nutzer.

Fassen Sie die Ergebnisse der Aufgaben 1) und 2) zusammen und präsentieren Sie diese in einem kurzen Vortrag (5–10 Minuten) an einer Plenumsbesprechung.

3) Zielvorstellungen

Erarbeiten Sie auf der Basis ihrer Analysen und der Ergebnissen der Plenumsbesprechung Zielvorstellungen für Ihr Entwurfskonzept.

Ein besonderes Augenmerk soll hierbei auf möglichen gemeinsamen hochschulspezifischen und öffentlichen Nutzungen liegen. Begründen Sie Ihre Ziele und versuchen Sie, unbeabsichtigte Nebenfolgen Ihres Projektes abzuschätzen.

Schlussbericht

Überarbeiten Sie die einzelnen Aufgaben und erstellen Sie aus dem gesamten Material einen zusammenhängenden Schlussbericht.

Termine und Anmeldung

Donnerstag, 25. Februar 2016, 13:00, HIL E 71

Obligatorische Einführung mit Erläuterung der Aufgabenstellung und der Forschungsmethodik.

Freitag, 26. Februar 2016, 15:00

Anmeldeschluss zum Begleitfach Soziologie. Anmeldung mit Angabe von Name, Thema und Entwurfslehrstuhl per E-Mail an ting@arch.ethz.ch.

Donnerstag, 29. Februar 2016, 14:30

1. Besprechung im Plenum: Diskussion Ihrer ersten Erkenntnisse

Dienstag, 15. März 2016, 09:00

2. Besprechung im Plenum: Präsentation der Fallstudien

Donnerstag, 12. Mai 2016, 18:30 Uhr, HIL E 61.2

Abgabe des Schlussberichts

Die Schlussfassung des Berichts ist in doppelter Ausführung abzugeben. Ein erstes Exemplar ist in der Masterausstellung aufzulegen. Ein zweites Exemplar sowie eine elektronische Fassung (pdf, auf Diplom-Server der Dozentur) geht an die Dozentur Soziologie (vorbeizubringen oder per interner Post an untenstehende Adresse).

Kontakt

Caroline Ting
ting@arch.ethz.ch

ETH Zürich
Departement Architektur
Dozentur Soziologie
HIL E 61.2
Stefano-Frascini-Platz 5
8093 Zürich

Begleitfach Landschaftsarchitektur

Prof. Günther Vogt und Prof. Christophe Girot

Aufgabenstellung

An der gemeinsamen Informationsveranstaltung der Professuren Christophe Girot und Günther Vogt wird die Aufgabenstellung erläutert und das Thema aus landschaftsarchitektonischer Sicht eingeführt.

Leistungen

Alle Leistungen sind in die Präsentation des Architekturentwurfes zu integrieren. Es erfolgt keine gesonderte Darstellung. In Modell, Lageplan, Schnitten, Grundrissen und Perspektiven sind die raumbildenden Elemente der Landschaftsarchitektur darzustellen. Es werden Aussagen zur Topografie (Geländehöhen), Vegetation (Art der Bepflanzung; Benennung einzelner Arten wird nicht verlangt), Einbauten, Verkehrsführung und Materialisierung erwartet. Daraus ergeben sich folgende Anforderungen:

- Situationsplan (im Massstab der architektonischen Aufgabenstellung): Darstellung der Erschliessung, markante Aussenraumabfolgen und -hierarchien, Raumbildung und Vegetationskonzept
- Grundrisspläne: Darstellung der Einbauten, Materialisierung und Vegetation
- Schnitte und Ansichten
- Perspektivische Darstellung entsprechend der architektonischen Visualisierung
- Text: kurze und präzise Absichtserklärung des konzeptionellen Ansatzes in Bezug auf den Aussenraum, Beschrieb der wichtigsten Eingriffe und Massnahmen
- Volumenmodell mit raumwirksamer Vegetation
- ggf. Detailmodelle, Bepflanzungsstudien etc.

Den Plänen müssen alle projektrelevanten Informationen entnommen werden können. Sie vermitteln einen räumlichen Eindruck und sind eindeutig beschriftet (mit Höhenkoten, Materialisierung etc., in Grundrissen und Schnitten).

Voraussetzungen / Anmeldung

Empfohlen sind entsprechende Grundkenntnisse: ein Testat im Wahlfach Landschaftsarchitektur oder die Teilnahme an einem landschaftsarchitektonischen Entwurf. Neben der regulären Anmeldung beim Studiensekretariat müssen sich die Diplomierenden per E-Mail bei der Professur Vogt anmelden (Anmeldemodus siehe unten).

Termine

Dienstag, 23.02.2016, 17:00 Uhr

Einführung Begleitfach Landschaftsarchitektur im HIL H 40.9, Foyer

Freitag, 26.02.2016, 17:00 Uhr

Anmeldeschluss (Anmeldung per E-Mail an: tanrisever@arch.ethz.ch mit folgenden Informationen:

Name, Vorname, besuchte Kurse im Fach Landschaftsarchitektur (inkl. Angabe der Professur), Präferenz der Professur für die Diplombegleitung). Die Zuteilung wird im Anschluss an die Anmeldung per E-Mail bekannt gegeben.

Zwischenbesprechungen im Verlauf der Diplomarbeit erfolgen nach Absprache mit der jeweiligen Professur.

Abgabe

Die Dokumentation der gesamten Arbeit ist am Tag der Diplomabgabe auf den Server der jeweiligen Professur zu laden (PDF-Dateien aller Pläne und Visualisierungen, zuzüglich Fotodokumentation der Modelle).

Professur Christophe Girot

Assistenz: James Melsom
E-Mail: melsom@arch.ethz.ch
Website: www.girot.arch.ethz.ch
Büro: HIL H55.3 (Mo / Mi / Fr, 09:00 Uhr – 18:00 Uhr, nur mit Termin)

Professur Günther Vogt

Assistenz: Ilkay Tanrisever
E-Mail: tanrisever@arch.ethz.ch
Webseite: www.vogt.arch.ethz.ch
Büro: ONA J25 (Mo – Mi, 09:00 Uhr – 18:00 Uhr)

Begleitfach Tragwerksentwurf

Professur Philippe Block, Doz. Dr. Gianni Birindelli

Zweck

Das Tragwerk soll Bestandteil des architektonischen Entwurfs sein, so dass die beiden Konzepte, sowohl das der Architektur als auch das der Tragkonstruktion, als Einheit im Projekt erscheinen.

Das Konzept der Tragkonstruktion soll das architektonische Konzept unterstützen, das der Architektur hat seinerseits auf Prinzipien und Grundzüge des statischen Tragverhaltens Rücksicht zu nehmen.

Thema

Der architektonische Eingriff auf dem Kaserne-Areal kann sich auf den Bestand beschränken, diesen erweitern oder einen Neubau vorsehen.

In den ersten zwei Fällen ist eine Analyse der bestehenden Tragkonstruktion durchzuführen (wie sie ist und wie ihre statische Wirkungsweise funktioniert) und ein entsprechendes Konzept ihrer Umnutzung aufzustellen.

Der Neubau und/oder die Erweiterung des Baubestandes soll in seinem tragkonstruktiven Konzept ebenfalls klar auf- und dargestellt werden.

Aufgabe

Gefragt ist die Erarbeitung der Tragkonstruktion des umzunutzenden oder neu zu errichtenden Gebäudes (bzw. Gebäuden). Der Prozess, sowie die definitive Konzeption und Umsetzung sind zu dokumentieren.

Dies beinhaltet u.a. Erklärungen über den Aufbau der Tragelemente, das Tragverhalten, die Aussteifung, die Gebäude-Dilatation, und ferner eventuell über die Etappierung, den Montagevorgang, etc.

Im Falle von prominenten Tragelementen (wie z.B. Fachwerke, Membranen, Seiltragwerke usw.) sind auch Formfindung, Bestimmung der inneren Kräfte (mit Hilfe der graphischen Statik) und Schätzung der massgebenden Dimensionen der Tragelementen Gegenstand der Tragkonstruktionsaufgabe.

Zu diesem Entwicklungsprozess des Tragwerkentwurfs gehören die Analyse von Referenzbauwerken, die Studie von Varianten, sowie das Wechselspiel zwischen dem statischen Tragverhalten und des architektonischen Entwurfs.

Die Bearbeitung der Aufgabe ist in den Abgabep länen zu integrieren. Die Abgabe eines separaten Berichtes bzw. Plansatzes ist nicht möglich.

Vorgehen

Die Betreuung wird hauptsächlich in Form von persönlichen Tischbesprechungen erfolgen.

Die Anwesenheit des Tragkonstruktionsbetreuers an den Entwurfskritiken wird aus zeitlichen Gründen leider nur sporadisch möglich sein.

Es steht dem Diplomanden / der Diplomandin frei zu entscheiden, wann eine Besprechung im Entwurfsprozess erfolgen soll. Um eine Beratungsbesprechung zu vereinbaren, müssen Sie dem Betreuer lediglich ein paar Tage im Voraus eine Email schreiben.

Es sind mindestens zwei Beratungsgespräche mit mir vorzusehen. Empfohlen wird das erste Gespräch zwischen der ersten und zweiten Entwurfskritik und das Zweite kurz vor der letzten Entwurfskritik zu planen. Eine maximale Anzahl Besprechungen besteht nicht.

Die Aufgabe für die Schlussabgabe der Masterarbeit wird entweder vor oder unmittelbar nach der dritten Entwurfskritik vereinbart und ist verbindlich. Sie wird auf Grund Ihres Vorschlags bzw. Ihres besonderen Interesses im Bereich der Tragkonstruktion des Projektes ausgewählt.

Anmeldung

Aus Ressourcengründen wird die Anzahl Diplomanden/Diplomandinnen für das Begleitfach Tragwerksentwurf auf 10-12 (pro Thema) beschränkt. Verbindlich ist die chronologische Reihenfolge der Email-Anmeldungen an Herrn Gianni Birindelli.

Die Anmeldung für das Begleitfach Tragwerksentwurf hat bis Donnerstag, 25.02.2016 an Herrn Gianni Birindelli (birindelli@arch.ethz.ch) zu erfolgen. Sobald Ihre Anmeldung bestätigt wurde, können Sie sich bis Freitag, 26.02.2016 beim Studiensekretariat des D_ARCH einschreiben.

Einführende Literatur

- 1) Edward Allen, Waclaw Zalewski, Boston Structures Group: „Form and Forces“, ISBN 978-0-470-17465-4
- 2) Philippe Block, Christoph Gengnagel, Stefan Peters: „Faustformel Tragwerksentwurf“, ISBN 978-3-421-03904-0

Für Fragen u/o weitere Informationen.

Doz. Dr. Gianni Birindelli
HIL F65.3
birindelli@arch.ethz.ch

Begleitfach Kunst- und Architekturgeschichte

Prof. Dr. Philip Ursprung, Lehrstuhlvertretung HS 2015: Dr. Nina Zschocke

Neu-, Um- oder Anbauten für Architekturfakultäten lassen sich immer auch als Visitenkarte der jeweiligen Schule lesen, als Behauptung einer bestimmten Position innerhalb des universitären Umfelds, des Architekturdiskurses, der Gesellschaft. Sie sind Ausdruck spezifischer Haltungen oder Schwerpunkte in Forschung und Lehre und sie reagieren auf didaktische Konzepte. Zu prominenten Beispielen solch mitteilbarer Architektur- und Kunsthochschulgebäude zählen neben der Glasgow School of Arts, dem Bauhaus in Dessau, dem IIT-Campus in Chicago und der FAU in Sao Paulo, auch Aldo van Eycks Amsterdamer Waisenhaus in der Zeit seiner Aneignung durch das Berlage Institut, das Architekturgebäude der TU-Darmstadt, die George Gund Hall der Harvard GSD, oder die Architekturfakultät der innerstädtischen TU-München mit angegliedertem Architekturmuseum. Zu denken ist zudem an den erst jüngst entstandenen Experimentalbau der Ecole d'architecture in Nantes von Lacaton & Vassal, das Gebäude der Architekturfakultät „BK City“ in Delft oder – als aktuellstes Zürcher Beispiel – an den Umbau der Toni-Molkerei zur ZHdK als hybrider Kreativfabrik. Ablesbar ist an der Geschichte solcher und anderer exemplarischer Gebäude auch der Wandel der Curricula (z.B. hin zu disziplinenübergreifenden Konzepten) und, allgemeiner, eine sich verändernde Vorstellung von Lern- und Arbeitsprozessen (z.B. in die Richtung einer immer flexibleren, vernetzten, mobilen Arbeitswelt).

Im Zentrum der Auseinandersetzung mit der Aufgabenstellung stehen für uns daher die Fragen: Wie positioniert sich eine Architekturfakultät mit dem eigenen Bau innerhalb der Hochschule, in der Stadt und im internationalen Architekturdiskurs? Für welche Haltungen und Ziele steht das geplante Projekt und inwiefern sagt es etwas darüber aus, wie Architektur gelehrt werden sollte? Wer ist an Entwurf und Bau beteiligt und von wem wird das Fakultätsgebäude und -gelände in Zukunft auf welche Weise genutzt? Oder auch konkret: Wie wäre ein Umzug des D-ARCH vom Höggerberg und aus Oerlikon auf das Kasernenareal zu begründen? Was geschähe mit dem HIL Gebäude? Wie liesse sich eine Isolierung des Departements von den anderen Fakultäten der ETH trotz räumlicher Distanzierung vermeiden? Zu diskutieren ist auch hinsichtlich des neuen Standorts: Für was und für wen verwendet man öffentliche Freiräume und städtische Gelände, die verlassen werden? Inwiefern erweitert das Projekt die soziale Infrastruktur Zürichs? Wie verhalten sich geplante Nutzung und baulicher Entwurf zur Geschichte und zur aktuellen Nutzung des Bestands? Der Bezirk Aussersihl befindet sich – mit einer schrittweisen Aufwertung des Langstrassenquartiers und den Neubauten an der Europaallee, einschliesslich der neuen PH Zürich – im Wandel. So geht es auch bei dieser Entwurfsaufgabe um die Verhandlung von Zugriffsrechten auf freiwerdenden Grund, um eine Neubewertung eines Stadtteils und um die Aufteilung des Territoriums zwischen Privatwirtschaft und Öffentlichkeit. Kommerziellen Nutzungen stehen in der Schweiz vergleichsweise gut ausgebaute gemeinschaftliche Infrastrukturen und Bildungseinrichtungen gegenüber. Lässt sich auch der umkämpfte Grund des Kasernenareals im Sinne der Öffentlichkeit gegenüber der finanzstarken Investorenwirtschaft verteidigen?

Aus der Perspektive der Kunst- und Architekturgeschichte ist unser grundsätzliches Anliegen, dass die Studierenden ein kritisches, historisches Bewusstsein entwickeln und dass sie in der Lage sind, innerhalb des Feldes der Architektur einen Standpunkt zu beziehen. Wir fordern sie auf, die Veränderungsprozesse, an denen sie teilhaben in einem grösseren kulturhistorischen Zusammenhang zu sehen und ihr Tun in einem politischen, sozialen, ökonomischen und kulturellen Kontext situieren. Wir interessieren uns für die Haltung der Studierenden ihrem Gegenstand gegenüber. Die Projekte sollten die aktuelle Situation der eigenen Disziplin reflektieren oder/ und eine spekulative Aussage über ihre Zukunft machen. Weiterhin sollten sie auf die Spezifik des Ortes und des Bestands eingehen.

Die Architekturdarstellung besitzt ihre eigene Geschichte, sie umfasst die Geschichte der graphischen Darstellung, der Fotografie, des Films, des Videos, des Modells und unterschiedlicher Textgattungen. Wir beurteilen, wie die jeweilige Projektdarstellung in Format und Ausführung mit dem Entwurfskonzept zusammenhängt und wie der von den Studierenden eingenommenen Haltung in Entwurf, Wort, Visualisierung und Modell Ausdruck gegeben wird. Wir begrüssen es, wenn die Studierenden für die Projektpräsentation eigenständige Lösungen erarbeiten und für ihr Projekt einen Titel wählen.

Die Betreuung der Studierenden findet in Form zweier gemeinsamer Kolloquien sowie auf Wunsch individuellen Kurzbesprechungen vor der Abgabe statt. Wir beurteilen das fertige Projekt. Es wird keine separate Abgabe verlangt.

Professur für Kunst- und Architekturgeschichte, Prof. Dr. Philip Ursprung
Institut gta, Departement Architektur, ETH Zürich
Dozierende: Prof. Dr. Philip Ursprung; Dr. Nina Zschocke; Dipl.-Ing. Tim Klauser, tim.klauser@gta.arch.ethz.ch; M.F.A. Tobias Wooton, wootton@arch.ethz.ch; Lehrstuhlbüro: HIL D.63.1.
Anmeldung: Bis zum 26. Februar 2016 per Email an tim.klauser@gta.arch.ethz.ch.

