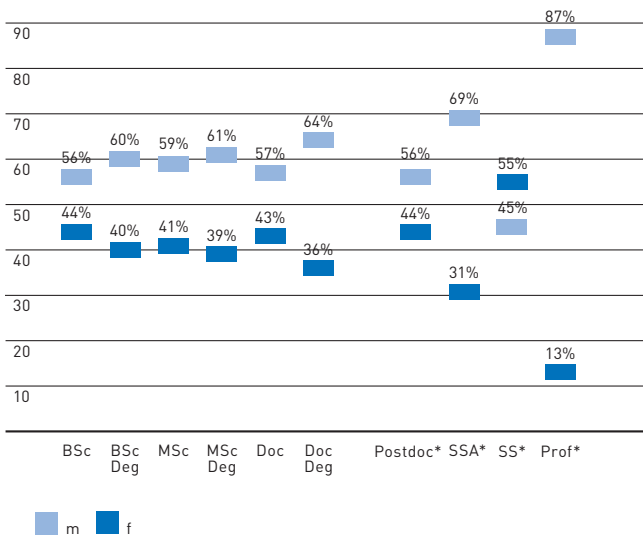


Gender Monitoring 2015/16

Departementsbericht: Architektur

Die Departementsberichte des Gender Monitorings dienen zur Ergänzung des Gesamtberichts «Gender Monitoring der ETH Zürich- Bericht zur Gleichstellung von Frauen und Männern in Studium und Wissenschaft». Sie geben detaillierte Informationen über die Gleichstellungssituation pro Fachgebiet der ETH Zürich wieder. Alle Berichte des Gender Monitorings 2015/16 sind unter www.gender-monitoring.ethz.ch → abrufbar. Informationen zu Datenherkunft und Datenzusammensetzung sowie die Erklärungen der Abkürzungen finden sich im Gesamtbericht. Im vorliegenden Departementsbericht wird die Gleichstellungssituation im Departement Architektur (D-ARCH) der ETH Zürich dargestellt.

Leaky Pipeline D-ARCH 2015



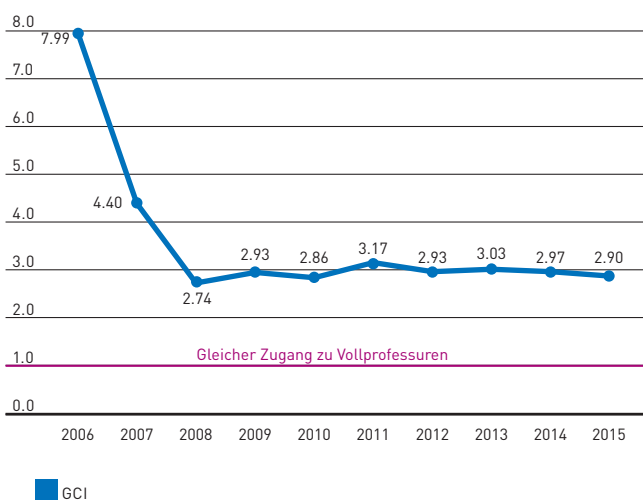
Das D-ARCH zeigte 2015 den typischen Verlauf einer Leaky Pipeline. Je höher man sich auf der akademischen Karriereleiter befindet, desto geringer ist der Frauenanteil. Dabei setzte sich der relativ hohe Frauenanteil im Studium zunächst sowohl auf Stufe Doktorat als auch auf Stufe Post-Doktorat fort. Erst auf den folgenden Stufen Oberassistenten und Professuren sinkt der Frauenanteil. Auf Stufe Senior Scientist war das dritte Jahr in Folge der Frauenanteil höher als der Männeranteil. Auf Stufe Professur machten Frauen im D-ARCH 2015 nur noch rund 13% aus. Es bleibt abzuwarten, ob sich die relativ hohen Frauenanteile in den nächsten Jahren auf die Stufe Professur positiv auswirkt.

Insgesamt verlief 2015 die Leaky Pipeline im D-ARCH steiler als im ETH-Durchschnitt, d.h. die Chancen von Frauen auf eine akademische Führungsposition waren vergleichsweise gering.

*Ergänzung Funktionsstufen: Postdoc: Postdoktorierende und Wissenschaftliche Assistenten II; SSA: Oberassistenten und Wissenschaftliche Mitarbeitende (Senior and scientific assistants, befristet); SS: Senior Scientists und Leitende Wissenschaftliche Mitarbeitende (unbefristet); AssP: Assistenzprofessur; FP: ordentliche und ausserordentliche Professuren (Full professors)

Anmerkung: Die Mitte der Datenpunkte gibt den Wert grafisch an.

Glass Ceiling Index im D-ARCH 2006-2015



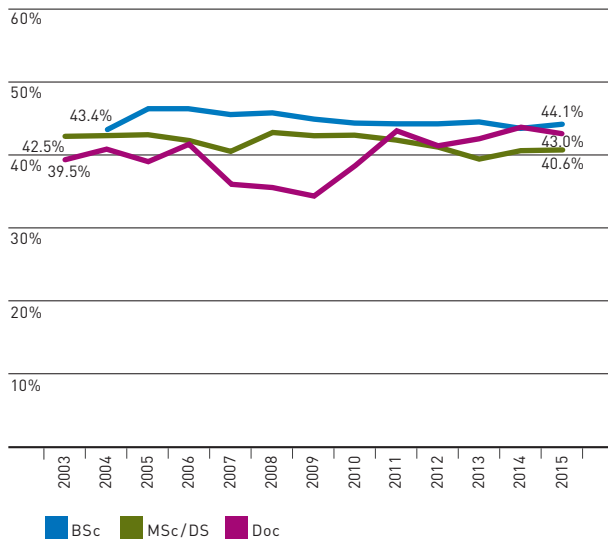
Der Glass Ceiling Index (GCI) vergleicht den Frauenanteil ab Stufe Post-Doktorat bis Stufe Vollprofessur (ordentliche und ausserordentliche Professuren) mit dem Frauenanteil auf Stufe Vollprofessur. Ein Wert grösser 1 zeigt eine Unterrepräsentanz von Frauen auf Vollprofessuren im Vergleich zum Wissenschaftsbereich ab Stufe Post-Doktorat an. Je stärker der GCI-Wert über 1 liegt, desto «dicker» ist die «gläserne Decke».

Das D-ARCH wies 2015 einen GCI-Wert von 2.90 auf, was eine Unterrepräsentanz von Frauen auf Vollprofessuren im Verhältnis zum Wissenschaftsbereich ab Stufe Post-Doktorat zeigt. Der GCI-Wert für die gesamte ETH Zürich liegt mit 2.04 unter dem des D-ARCH.

Seit 2009 zeigt der GCI-Wert des D-ARCH nur leichte Schwankungen. Ein klarer Trend ist nicht erkennbar.

Anmerkung: Im Anhang des Gesamtberichts befindet sich die Definition des GCI. Sie stimmt mit der des She Figures 2015 (https://ec.europa.eu/research/swafs/pdf/pub_gender_equality/she_figures_2015-final.pdf S.137) überein. Der GCI kann einen Wert von 0 bis unendlich annehmen.

Frauenanteil an den Studierenden sowie Doktorierenden D-ARCH 2003-2015

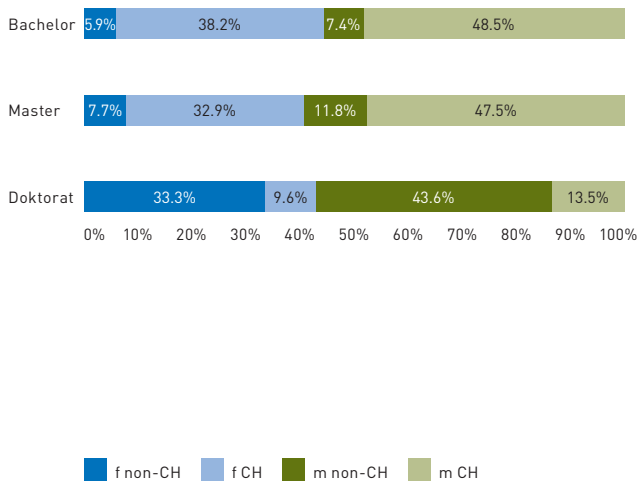


Im D-ARCH waren 2015 1490 Studierende immatrikuliert, davon 636 Frauen. Der Studentinnen-Anteil lag 2015 bei 42.7% und lag damit 0.3 Prozentpunkte unter dem Vorjahreswert. Seit 2003 ist der Frauenanteil relativ konstant bei etwas über 40%. Die Frauenanteile im Bachelor- und Master-Studium lagen 2015 bei 44.1% resp. 40.6%.

156 Doktorierende zählte das D-ARCH 2015, davon waren 67 Frauen. Der Frauenanteil im Doktorat betrug 2015 43.0%. Er lag 0.9 Prozentpunkte unter dem Vorjahreswert und 3.5 Prozentpunkte über dem im Jahr 2003 erreichten Wert von 39.5%.

Im Übergang vom Bachelor-Studium zum Master-Studium sank der Frauenanteil. Im Übergang vom Master-Studium zum Doktorat stieg der Frauenanteil wieder an.

Studierende und Doktorierende nach Geschlecht und Nationalität D-ARCH 2015

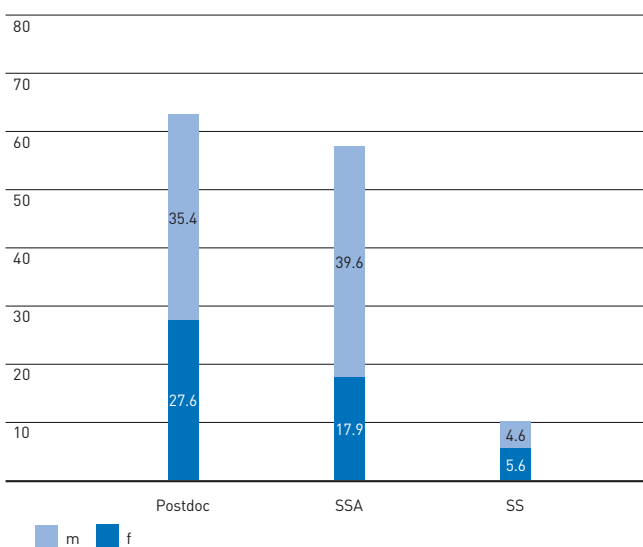


Der Internationalisierungsgrad* unter den Studierenden nahm im D-ARCH ausgehend vom Bachelor-Studium mit jeder Qualifikationsstufe deutlich zu. Im Bachelor-Studium betrug der Anteil der Bildungsausländer/innen an den Studierenden 2015 13.3% (plus 0.8 Prozentpunkte gegenüber 2014). Im Master-Studium waren es 19.5% (minus 0.1 Prozentpunkte gegenüber 2014). Im Doktorat machten Bildungsausländer/innen mit 76.9% (minus 0.6 Prozentpunkte gegenüber 2014) gut drei Viertel der Doktorierenden aus.

Der Frauenanteil allein unter den Schweizer Doktorierenden betrug 2015 41.7% (plus 3.9 Prozentpunkte gegenüber 2014), derjenige unter den bildungsausländischen Doktorierenden lag mit 43.3% (minus 2.4 Prozentpunkte gegenüber 2014) darüber.

*Der Internationalisierungsgrad wird gemessen durch den Anteil bildungsausländischer Studierender an allen Studierenden.

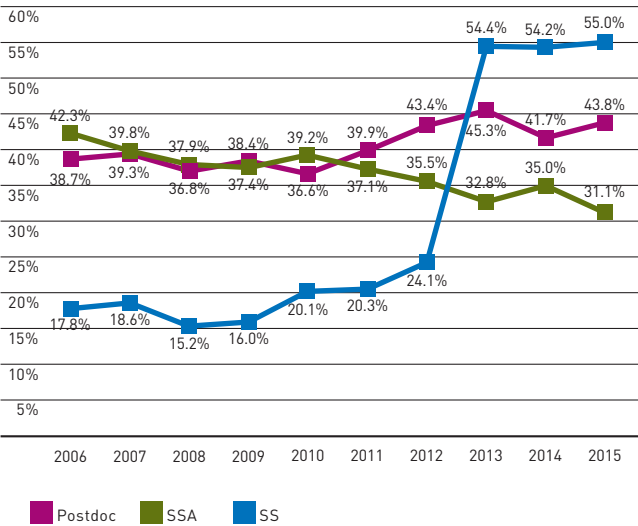
Wissenschaftlicher Mittelbau nach Geschlecht D-ARCH 2015



Im Durchschnitt des Jahres 2015 beschäftigte das D-ARCH im wissenschaftlichen Mittelbau Mitarbeitende im Umfang von 130.7 Vollzeitäquivalenten (plus 3.8 Vollzeitäquivalente gegenüber 2014). 51.1 Vollzeitäquivalente entfielen auf Frauen (plus 0.6 FTE gegenüber 2014).

Der Frauenanteil betrug im Durchschnitt aller Funktionsstufen 39.1% und lag damit deutlich über dem ETH-Durchschnitt in Höhe von 25.6%. Gegenüber 2014 sank er um 0.7 Prozentpunkte.

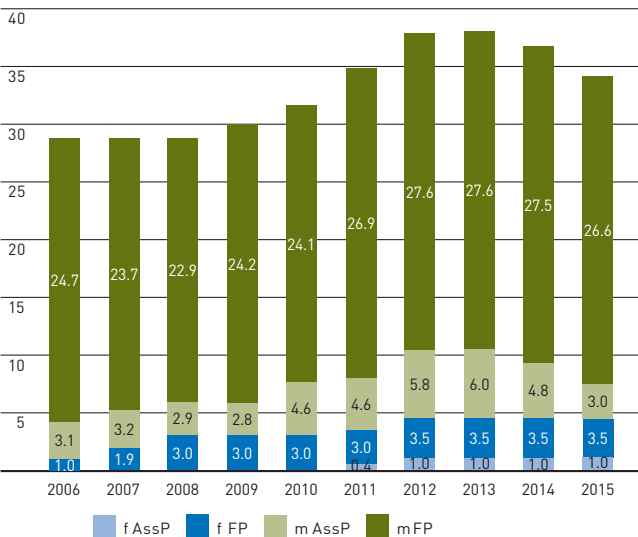
Frauenanteile im Wissenschaftlichen Mittelbau D-ARCH 2006-2015



Auf den einzelnen Mittelbaustufen erreichten die Frauenanteile im D-ARCH 2015 folgende Werte:

- Postdoc/Wissenschaftliche Assistent II: 43.8% (plus 2.1 Prozentpunkte gegenüber 2014, plus 5.1 Prozentpunkte gegenüber 2006);
- Oberassistentierende/Wissenschaftliche Mitarbeitende: 31.1% (minus 3.9 Prozentpunkte gegenüber 2014, minus 11.2 Prozentpunkte gegenüber 2006);
- Senior Scientists: 55.0% (plus 0.8 Prozentpunkte gegenüber 2014, plus 37.2 Prozentpunkte gegenüber 2006).

Ordentliche und ausserordentliche Professuren sowie Assistenzprofessuren D-ARCH 2006-2015

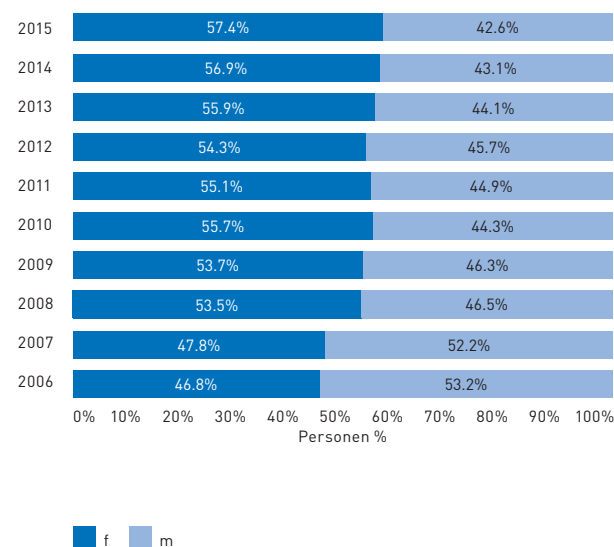


Die Zahl der ordentlichen und ausserordentlichen Professuren ausgedrückt in Vollzeitäquivalenten sank im D-ARCH 2015 leicht auf 30.1. Davon entfielen 3.5 Vollzeitäquivalente auf Frauen (keine Änderung seit 2012).

Assistenzprofessor/innen waren 2015 im Umfang von 4.0 Vollzeitäquivalenten am D-ARCH tätig (minus 1.8 Vollzeitäquivalente gegenüber dem Vorjahr). Ein Vollzeitäquivalent entfiel auf Assistenzprofessorinnen (keine Änderung seit 2012).

Der Frauenanteil unter allen Professuren betrug 2015 13.2% und stieg um 1.0 Prozentpunkte gegenüber dem Vorjahreswert.

Technical and Administrative Personnel D-ARCH 2006-2015



2015 beschäftigte das D-ARCH technische und administrative Mitarbeitende im Umfang von 51.6 Vollzeitäquivalenten. 29.6 Vollzeitäquivalente entfielen auf Frauen. Der Frauenanteil betrug dementsprechend 57.4% und lag 0.5 Prozentpunkte über dem Vorjahreswert. Gegenüber 2006 ist ein Anstieg von 10.6 Prozentpunkten zu verzeichnen. Seit 2006 steigt der Anteil technisch-administrativer Mitarbeiterinnen tendenziell und erreichte bereits 2008 über 50%.

Der Frauenanteil unter den technisch-administrativen Mitarbeitenden am D-ARCH lag 2015 mit 57.4% über dem ETH-Durchschnitt von 43.6%.

		BSc			MSc			Doc			Post-doc	SSA	SS	FP & AssP							
		Neu	Stud	Deg	Neu	Stud	Deg	Neu	Stud	Deg											
Leaky Pipeline D-ARCH 2015																					
Frauenanteil in %		46.5	44.1	39.9	39.1	40.6	38.7	26.9	43.0	36.4	43.8	31.1	55.0	13.2							
Männeranteil in %		53.5	55.9	60.1	60.9	59.4	61.3	73.1	57.0	63.6	56.2	68.9	45.0	86.8							
Studierende D-ARCH BSc		2003	2004	2005	2006	2007	2008	2009	2010	2011	2012	2013	2014	2015							
Frauenanteil in %		-	43.4	46.3	46.3	45.6	45.8	45.0	44.3	44.2	44.2	44.5	43.7	44.1							
Frauen in Headcount		-	89	193	304	382	415	431	455	451	443	444	391	389							
Männer in Headcount		-	116	224	353	456	492	526	573	570	560	554	504	493							
MSc																					
Frauenanteil in %		42.5	42.7	42.8	42.0	40.6	43.0	42.7	42.8	42.2	41.2	39.5	40.5	40.6							
Frauen in Headcount		447	368	296	225	178	175	209	248	264	245	217	242	247							
Männer in Headcount		604	493	395	311	261	232	280	332	361	350	333	355	361							
Doc																					
Frauenanteil in %		39.5	40.7	39.1	41.5	36.0	35.6	34.3	38.5	43.4	41.3	42.1	43.9	43.0							
Frauen in Headcount		32	37	36	39	36	37	35	40	53	62	67	72	67							
Männer in Headcount		49	54	56	55	64	67	67	64	69	88	92	92	89							
Studierende und Doktorierende nach Geschlecht und Nationalität D-ARCH 2015					BSc			MSc / DS			Doc										
Frauen CH in %					38.2			32.9			9.6										
Frauen non CH in %					5.9			7.7			33.3										
Männer CH in %					48.5			47.5			13.5										
Männer non CH in %					7.4			11.8			43.6										
Wissenschaftlicher Mittelbau D-ARCH												2006	2007	2008	2009	2010	2011	2012	2013	2014	2015
Postdoc																					
Frauenanteil in %												38.7	39.3	37.0	38.4	36.6	39.9	43.4	45.3	41.7	43.8
Frauen in FTE												27.6	30.9	28.8	28.6	26.3	25.6	28.6	29.2	25.9	27.6
Männer in FTE												43.6	47.9	48.9	45.9	45.4	38.5	37.3	35.3	36.3	35.4
Oberassistentierende																					
Frauenanteil in %												42.3	39.8	37.9	37.4	39.2	37.1	35.5	32.8	35.0	31.1
Frauen in FTE												14.9	18.2	20.1	20.7	21.1	36.0	21.5	18.5	19.1	17.9
Männer in FTE												20.3	27.5	32.9	34.6	32.7	21.3	39.2	38.0	35.5	39.6
Senior Scientists																					
Frauenanteil in %												17.8	18.6	15.2	16.0	20.1	20.3	24.1	54.4	54.2	55.0
Frauen in FTE												2.1	1.4	1.0	0.9	1.0	1.0	1.4	4.9	5.5	5.6
Männer in FTE												9.6	6.3	5.6	4.8	4.0	3.9	4.3	4.1	4.6	4.6
Professuren D-ARCH												2006	2007	2008	2009	2010	2011	2012	2013	2014	2015
Frauenanteil insgesamt in %												3.5	6.7	10.4	10.0	9.5	9.8	11.8	11.8	12.2	13.2
Vollprofessuren																					
Frauen in FTE												1.0	1.9	3.0	3.0	3.0	3.0	3.5	3.5	3.5	3.5
Männer in FTE												24.7	23.7	22.9	24.2	24.1	26.9	27.6	27.6	27.5	26.6
Assistenzprofessuren																					
Frauen in FTE												0.0	0.0	0.0	0.0	0.0	0.4	1.0	1.0	1.0	1.0
Männer in FTE												3.1	3.2	2.9	2.8	4.6	4.6	5.8	6.0	4.8	3.0
Technisch-administratives Personal D-ARCH												2006	2007	2008	2009	2010	2011	2012	2013	2014	2015
Frauenanteil in %												46.8	47.8	53.5	53.7	55.7	55.1	54.3	55.9	56.9	57.4
Frauen in FTE												24.2	26.0	29.2	31.7	31.7	32.5	30.6	29.5	29.0	29.6
Männer in FTE												27.5	28.3	25.3	27.3	25.3	26.5	25.8	23.3	21.9	22.0